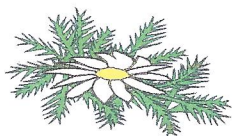


*Załącznik nr 1 do Zarządzenia nr 14/2020
Dyrektora Szkoły Podstawowej nr 1
im. Władysława Szafera w Mielcu
z dnia 22 maja 2020 r.*



Szkoła Podstawowa nr 1
im. Władysława Szafera
w Mielcu

**Procedury zapewnienia bezpieczeństwa
w Szkole Podstawowej nr 1
im. Władysława Szafera w Mielcu
w związku z wystąpieniem COVID-19**

Mielec, V 2020

SPIS TREŚCI:

- 1. Procedury zapewnienia bezpieczeństwa3**
- 2. Instrukcja prawidłowego nakładania i zdejmowania rękawic, maseczek oraz dezynfekcji i mycia rąk (grafika ze strony Głównego Inspektora Sanitarnego)10**

Informacje ogólne:

Procedury opracowano na podstawie wytycznych Ministra Zdrowia, Ministra Edukacji Narodowej i Głównego Inspektora Sanitarnego - w związku z uruchomieniem z dniem 25 maja br. szkół.

Procedury zapewnienia bezpieczeństwa

W celu zapewnienia bezpieczeństwa w szkole i ochrony przed rozprzestrzenianiem się COVID-19 w okresie ograniczonego funkcjonowania szkół w Szkole Podstawowej nr 1 im. Władysława Szafera w Mielcu obowiązują specjalne Procedury bezpieczeństwa.

1. Za zapewnienie bezpieczeństwa i higienicznych warunków pobytu w Szkole Podstawowej nr 1 im. Władysława Szafera w Mielcu, zwanego dalej szkołą lub placówką, odpowiada Dyrektor Szkoły Podstawowej nr 1 im. Władysława Szafera w Mielcu, zwany dalej Dyrektorem.

2. W szkole stosuje się wytyczne ministra właściwego do spraw zdrowia, Głównego Inspektora Sanitarnego oraz ministra właściwego do spraw oświaty i wychowania udostępnione na stronie urzędu obsługującego ministra właściwego do spraw oświaty i wychowania.

3. Szkoła pracuje w godzinach od 6³⁰ do 16⁰⁰.

4. Liczba dzieci w jednej grupie zajęć opiekuńczo-wychowawczych w szkole może maksymalnie wynosić 12.

5. Do szkoły nie będą wpuszczani: dzieci oraz pracownicy z objawami chorobowymi wskazującymi na infekcję. Po wejściu do budynku szkoły każdemu dziecku mierzona jest temperatura. Pomiaru dokonuje wyznaczony przez dyrektora pracownik szkoły. Pracownicy podpisują oświadczenie o mierzeniu temperatury w domu (oświadczenie pracownika o mierzeniu temperatury w domu).

6. W szkole dzieci i pracownicy nie muszą zakrywać ust i nosa (nie chodzą w maseczkach), jeżeli nie jest tak wskazane w przepisach prawa lub wytycznych ministra właściwego do spraw zdrowia bądź Głównego Inspektora Sanitarnego, a także w niniejszych Procedurach.

7. Na tablicy ogłoszeń i na stronie internetowej szkoły znajdują się numery telefonów do organu prowadzącego, stacji sanitarno-epidemiologicznej oraz służb medycznych, z którymi należy się skontaktować w przypadku stwierdzenia objawów chorobowych u osoby znajdującej się na terenie placówki.

8. Na czas pracy szkoły drzwi wejściowe do budynku szkoły są zamykane.

I. Dyrektor we współpracy z organem prowadzącym szkołę zapewnia:

- 1) Sprzęt, środki czystości i do dezynfekcji, które zapewnią bezpieczne korzystanie z pomieszczeń szkoły, placu zabaw oraz sprzętów, zabawek znajdujących się w szkole;
- 2) Płyn do dezynfekcji rąk - przy wejściu do budynku, na korytarzu oraz w miejscu przygotowywania posiłków, a także środki ochrony osobistej, w tym rękawiczki, maseczki ochronne dla pracowników odbierających rzeczy, produkty od dostawców zewnętrznych;
- 3) Plakaty z zasadami prawidłowego mycia rąk w pomieszczeniach sanitarno-higienicznych oraz instrukcje dotyczące prawidłowego mycia rąk przy dozownikach z płynem;

- 4) Pomieszczenie do izolacji osoby, u której stwierdzono objawy chorobowe, zaopatrzone w maseczki, rękawiczki i przyłbicę oraz płyn do dezynfekcji rąk (przed wejściem do pomieszczenia);
- 5) Pełną informację dotyczącą stosowanych metod zapewniania bezpieczeństwa i procedur postępowania na wypadek podejrzenia zakażenia wszystkim pracownikom jak i rodzicom.

II. Dyrektor:

- 1) nadzoruje prace porządkowe wykonywane przez pracowników szkoły zgodnie z powierzonymi im obowiązkami;
- 2) dba o tym by w salach, w których spędzają czas dzieci nie było zabawek, przedmiotów, których nie da się skutecznie zdezynfekować;
- 3) prowadzi komunikację z rodzicami dotyczącą bezpieczeństwa dzieci w placówce;
- 4) kontaktuje się z rodzicem/rodzicami/opiekunem prawnym/opiekunami prawnymi – telefonicznie, w przypadku stwierdzenia podejrzenia choroby u ich dziecka;
- 5) informuje organ prowadzący o zaistnieniu podejrzenia choroby u dziecka, pracownika;
- 6) współpracuje ze służbami sanitarnymi;
- 7) instruuje pracowników o sposobie stosowania procedury postępowania na wypadek podejrzenia zakażenia;
- 8) informuje rodziców o obowiązujących w szkole procedurach postępowania na wypadek podejrzenia zakażenia za pomocą strony internetowej lub poczty elektronicznej.

III. Każdy pracownik placówki zobowiązany jest:

- 1) Stosować zasady profilaktyki zdrowotnej:
 - a. Regularnego mycia rąk przez 30 sekund mydłem i wodą lub środkiem dezynfekującym zgodnie z instrukcją zamieszczoną w pomieszczeniach sanitarno-higienicznych,
 - b. Kasłania, kichania w jednorazową chusteczkę lub wewnętrzną stronę łokcia,
 - c. Unikania kontaktu z osobami, które źle się czują;
- 2) Dezynfekować ręce niezwłocznie po wejściu do budynku placówki;
- 3) Informować dyrektora lub osobę go zastępującą o wszelkich objawach chorobowych dzieci;
- 4) Postępować zgodnie z zapisami wprowadzonymi Procedurami bezpieczeństwa.

IV. Osoby sprzątające w placówce po każdym dniu myją i/lub dezynfekują:

- 1) Ciągi komunikacyjne – myją i dezynfekują;

- 2) Poręcze, włączniki światła, klamki, uchwyty, poręcze krzeseł, siedziska i oparcia krzeseł, blaty stołów, z których korzystają dzieci i nauczyciele, drzwi wejściowe do placówki, zabawki, szafki w szatni (powierzchnie płaskie), kurki przy kranach – myją i dezynfekują.

V. Wychowawcy, opiekunowie:

- 1) sprawdzają warunki do prowadzenia zajęć – liczba dzieci zgodnie z ustaleniami, objawy chorobowe u dzieci, dostępność środków czystości i inne zgodnie z przepisami dot. bhp;
- 2) dezynfekują zabawki, przedmioty, którymi bawiło się dziecko, jeśli kolejne dziecko będzie korzystało z tego przedmiotu, zabawki podczas zajęć;
- 3) dbają o to, by dzieci regularnie myły ręce w tym po skorzystaniu z toalety, przed jedzeniem, po powrocie ze świeżego powietrza;
- 4) wietrzą salę, w której odbywają się zajęcia – przynajmniej raz na godzinę;
- 5) prowadzą gimnastykę przy otwartych oknach;
- 6) dbają o to, by dzieci z jednej grupy nie przebywały w bliskiej odległości z dziećmi z drugiej grupy;
- 7) dbają o to, by dzieci w ramach grupy unikały ścisku, bliskich kontaktów;
- 8) nie organizują w jednym pomieszczeniu zajęć, które skupiają większą liczbę dzieci;
- 9) ustawiają stanowiska dla uczniów w odległości min. 1,5 m (1 uczeń – 1 ławka szkolna);

Przyprowadzanie i odbiór dzieci ze szkoły

1. Dziecko może być przyprowadzane i odbierane ze szkoły tylko przez 1 osobę.
2. Rodzic musi zdezynfekować dłonie w chwili wejścia do szkoły preparatem dezynfekcyjnym. Rodzic i dziecko winni mieć założone maseczki ochronne. Rodzic ściąga dziecku maseczkę i zabiera ze sobą.
3. Rodzic nie może wchodzić na dalszą część szkoły.
4. Wszystkim dzieciom jest mierzona temperatura i przeprowadzany jest wstępny wywiad epidemiologiczny.
5. Pracownik odprowadza je do szatni, a po przebraniu się do sali, w której dziecko będzie odbywało zajęcia.
6. W przypadku stwierdzenia przez pracownika odbierającego objawów chorobowych u dziecka, pracownik nie odbiera dziecka, pozostawia je rodzicowi i informuje dyrektora lub osobę go zastępującą o zaistniałej sytuacji.
7. Odbiór dziecka ze szkoły następuje po podaniu przez rodzica/opiekuna prawnego/osoby upoważnionej imienia i nazwiska dziecka pracownikowi szkoły przy głównych drzwiach wejściowych do budynku.

- Opuszczając placówkę dziecko odprowadzane jest do rodzica/opiekuna prawnego/osoby upoważnionej przez upoważnionego pracownika szkoły, który oczekuje przy drzwiach wejściowych.

Żywnienie

- Szkoła zapewnia wyżywienie dzieciom w czasie ich przebywania na terenie placówki.
- Posiłki przygotowywane są przy zachowaniu wszelkich niezbędnych środków higieny.

VI. Pracownicy kuchni:

- Dezynfekują ręce przed każdym wejściem do pomieszczenia, gdzie przygotowywane są posiłki;
- Myją ręce:
 - przed rozpoczęciem pracy,
 - przed kontaktem z żywnością, która jest przeznaczona do bezpośredniego spożycia, ugotowana, upieczona, usmażona,
 - po obróbce lub kontakcie z żywnością surową, nieprzetworzoną,
 - po zajmowaniu się odpadami/śmieciami,
 - po zakończeniu procedur czyszczenia/dezynfekcji,
 - po skorzystaniu z toalety,
 - po kaszlu, kichaniu, wydmuchaniu nosa,
 - po jedzeniu, piciu;
- Myją ręce zgodnie z instrukcją zamieszczoną w pomieszczeniach sanitarno-higienicznych;
- Odbierając produkty dostarczane przez osoby z zewnątrz, zakładają rękawiczki oraz maseczki ochronne;
- Wyrzucają rękawiczki/myją rękawiczki i wyrzucają wszelkie opakowania, w których zostały dostarczone produkty do worka na śmieci i zamykają go szczelnie; jeśli rozpakowanie produktu w danym momencie nie jest możliwe lub musi on pozostać w opakowaniu, pracownik kuchni myje/dezynfekuje opakowanie;
- Przygotowując posiłki zachowują od siebie bezpieczny dystans, zgodny z obowiązującymi przepisami;
- Posiłki dla poszczególnych grup wydawane są z zachowaniem rozdzielności czasowej wg. ustalonego harmonogramu;

- 8) Po zakończonej pracy, dezynfekują blaty kuchenne oraz inne sprzęty, środkami zapewnionymi przez dyrektora szkoły;
- 9) Kuchnia i woźne myją naczynia, sztućce w zmywarce w temperaturze 60 stopni C przy użyciu detergentów do tego służących/wyparzają naczynia i sztućce, którymi były spożywane posiłki.
3. Dzieci spożywają posiłki w sali do tego przeznaczonej, a po wyjściu każdej grupy wyznaczony pracownik/pracownicy dezynfekują powierzchnię stołów oraz krzesła (poręcze, oparcia, siedziska), przy których spożywane były posiłki.
4. Posiłki dzieciom wydaje szef kuchni.

Wyjścia na zewnątrz

1. Szkoła nie będzie organizowała wyjść poza teren szkoły.
2. W przypadku, gdy pogoda na to pozwoli, dzieci będą korzystały ze szkolnego podwórka.
3. Na podwórku może przebywać jednocześnie jedna grupa.
4. Dzieci nie będą korzystały z urządzeń znajdujących się na terenie placu zabaw.
5. Plac zabaw zamknięty jest dla rodziców/opiekunów prawnych/osób upoważnionych do odbioru dzieci i innych osób postronnych.

Procedura postępowania na wypadek podejrzenia zakażenia

1. W szkole wyznaczone zostało pomieszczenie do izolacji osoby, u której stwierdzono objawy chorobowe, zaopatrzone w maseczki, rękawiczki i przyłbicę, fartuch ochronny oraz płyn do dezynfekcji rąk (przed wejściem do pomieszczenia).
2. W przypadku stwierdzenia objawów chorobowych u dziecka (takich jak kaszel, gorączka, duszności, katar), dziecko jest niezwłocznie izolowane od grupy – służy do tego specjalnie przygotowane pomieszczenie.
3. Pracownik, który zauważył objawy chorobowe, informuje o tym dyrektora lub osobę go zastępującą.
4. Dyrektor kontaktuje się niezwłocznie – telefonicznie z rodzicem/rodzicami/opiekunem/opiekunami dziecka i wzywa do niezwłocznego odbioru dziecka z placówki – zgodnie z oświadczeniem złożonym przez rodzica.
5. Opiekun grupy, jeśli to możliwe, przeprowadza dzieci do innej, pustej sali, a sala, w której przebywało dziecko z objawami chorobowymi jest myta i dezynfekowana (mycie podłogi, mycie i dezynfekcja – stolików, krzeseł, zabawek).
6. Dziecko w izolacji przebywa pod opieką pracownika szkoły, który zachowuje wszelkie środki bezpieczeństwa – przed wejściem i po wyjściu z pomieszczenia dezynfekuje ręce, przed wejściem do pomieszczenia zakłada maseczkę ochronną i rękawiczki.

7. Rodzice odbierają dziecko przy głównych drzwiach wejściowych do budynku placówki.
8. Rodzic zobowiązany jest do poinformowania dyrektora o dalszym stanie zdrowia dziecka, u którego stwierdzono objawy chorobowe.

Przepisy końcowe

1. Procedury bezpieczeństwa obowiązują w szkole od dnia 25 maja 2020 r. do czasu ich odwołania.
2. Wszyscy pracownicy szkoły zobowiązani się do ich stosowania i przestrzegania.

DYREKTOR SZKOŁY

M. Paprocki
mgr Marek Paprocki

Oświadczenia rodziców/opiekunów prawnych

Oświadczam, że moja córka/ mój syn nie miał kontaktu z osobą zakażoną wirusem Covid-19 oraz nikt z członków najbliższej rodziny, otoczenia nie przebywa na kwarantannie, nie przejawia widocznych oznak choroby. Stan zdrowia dziecka jest dobry, syn/córka nie przejawia żadnych oznak chorobowych (podwyższona temperatura, kaszel, katar, biegunka, duszności, wysypka, bóle mięśni, ból gardła, utrata smaku czy węchu i inne nietypowe objawy).

Jednocześnie oświadczam, iż jestem świadomy/a pełnej odpowiedzialności za dobrowolne posłanie dziecka do Szkoły Podstawowej nr 1 im. Władysława Szafera w Mielcu w aktualnej sytuacji epidemiologicznej oraz

Oświadczam, iż zostałem/am poinformowany/a o ryzyku, na jakie jest narażone zdrowie mojego dziecka i naszych rodzin tj:

- mimo wprowadzonych w szkole obostrzeń sanitarnych i wdrożonych wszelkich środków ochronnych zdaję sobie sprawę, że na terenie placówki może dojść do zakażenia Covid – 19
- w sytuacji wystąpienia zakażenia u dziecka, jego rodziców lub personelu, szkoła może zostać zamknięta, a wszyscy wymienieni i ich bliscy mogą zostać skierowani na kwarantannę
- w przypadku zaobserwowania niepokojących objawów u dziecka/osoby z kadry pracowniczej, osoba ta zostanie natychmiast umieszczona w przygotowanym wcześniej izolatorium, wyposażonym w niezbędne środki ochrony osobistej;
- w przypadku zaobserwowania niepokojących objawów u dziecka, niezwłocznie o tym fakcie zostanie powiadomiony rodzic/opiekun; ponadto rodzic zostanie poinformowany o konieczności kontaktu z lekarzem pediatrą lub lekarzem I-go kontaktu.

Oświadczam, że w sytuacji zarażenia się mojego dziecka wirusem Covid-19, nie będę wnosił skarg, zażaleń, pretensji do organu prowadzącego będąc całkowicie świadom zagrożenia epidemiologicznego płynącego z obecnej sytuacji w kraju.

Zobowiązuję się do przestrzegania obowiązujących w placówce procedur związanych z reżimem sanitarnym przede wszystkim: przyprowadzania do szkoły tylko i wyłącznie zdrowego dziecka oraz natychmiastowego odebrania dziecka z placówki (max.30 min) w razie wystąpienia jakichkolwiek oznak chorobowych w czasie pobytu w placówce. Przyjmuję do wiadomości i akceptuję, iż w chwili widocznych oznak choroby u mojego dziecka, dziecko nie zostanie w danym dniu przyjęte do placówki i będzie mogło do niej wrócić po ustaniu wszelkich objawów chorobowych.

Zobowiązuję się do poinformowania dyrektora placówki poprzez kontakt telefoniczny o wszelkich zmianach w sytuacji zdrowotnej odnośnie wirusa Covid-19 w moim najbliższym otoczeniu tj. gdy ktoś z mojej rodziny zostanie objęty kwarantanną lub zachoruje na Covid – 19.

Wyrażam zgodę na pomiar temperatury u mojego dziecka 2 x dziennie.

.....
(podpis rodzica/opiekuna prawnego)

*Jako objawy infekcji rozumie się np. gorączka, katar, kaszel, biegunka, duszności, wysypka, bóle mięśni, ból gardła, utrata smaku czy węchu i inne nietypowe.

.....
imię i nazwisko pracownika

Mielec,

.....
stanowisko

Oświadczenie

Oświadczam, iż przed przystąpieniem do pracy w okresie zagrożenia zarażenia wirusem SARS- CoV-2 zapoznałam się z:

- wytycznymi Głównego Inspektora Sanitarnego,
- procedurami zapewnienia bezpieczeństwa w Szkole Podstawowej nr 1 im. Władysława Szafera w Mielcu w związku z wystąpieniem COVID-19,
- obowiązkami i informacjami dla nauczycieli i obsługi szkoły,
- procedurą mycia i dezynfekcji zabawek w Szkole Podstawowej nr 1 im. Władysława Szafera w Mielcu.

Jednocześnie oświadczam, iż jestem świadoma/y czynników zarażenia i zobowiązuję się do przestrzegania w/w procedur oraz oświadczam, że codziennie przed przyjściem do pracy będę w domu dokonywał pomiaru temperatury ciała.

.....
podpis pracownika

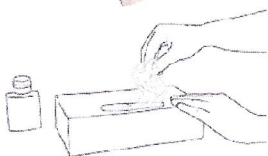


Jak prawidłowo nałożyć i zdjąć rękawice



Przed nałożeniem na dłonie rękawic **dokładnie umyj ręce wodą z mydłem** przez minimum 20 sekund

ZAKŁADANIE:



1

Wymij rękawicę z opakowania



2

Uchwyć ją w miejscu, w którym powinien znajdować się nadgarstek i płynnym ruchem wsuń ją na dłoń



3

Natóż pierwszą rękawicę



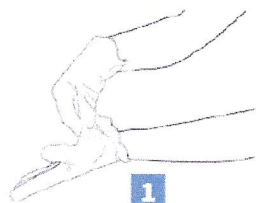
4

Drugą rękawicę wymij gołą dłonią



5

Odwiń zewnętrzną powierzchnię nakładanej rękawicy zgiętymi palcami dłoni w rękawicy i natóż na drugą rękę



1

Złap palcami jedną rękawicę na wysokości nadgarstka i ściągnij ją wywracając rękawicę wewnętrzną stroną na wierzch



2

Trzymaj zdjętą rękawicę w ręce w rękawiczce i ruchem ślizgowym włóż palce gołej ręki między rękawicę a nadgarstek. Zdejmij drugą rękawicę zdejmując ją wzdłuż dłoni, a następnie naciągnij na trzymaną w palcach rękawicę



3

Wrzuć zdjęte rękawice do kosza

ZDJEMOWANIE:



Nie wrzucaj rękawiczek do toalety!



Nie dotykaj twarzy w rękawiczkach!

Jak prawidłowo nałożyć i zdjąć maseczkę



1



Przed nałożeniem maski **umyj ręce mydłem i wodą** lub **płynem do dezynfekcji na bazie alkoholu**

2



Zakryj usta i nos maską i upewnij się, że między twarzą a maską **nie ma żadnych przerw**



3



Unikaj dotykania maski podczas jej używania; jeśli to zrobisz, umyj ręce mydłem i wodą lub płynem do dezynfekcji na bazie alkoholu

4



Wymień maskę na nową, gdy tylko będzie wilgotna, nie używaj ponownie masek jednorazowych



5



Aby zdjąć maskę - chwyć ją od tyłu za wiązanie (nie dotykaj przodu maski!)



6

Wyrzuć maseczkę do zamykanego pojemnika; umyj ręce mydłem i wodą lub płynem do dezynfekcji na bazie alkoholu



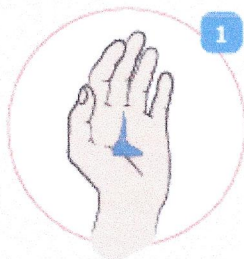
Nie wrzucaj maseczki do toalety!



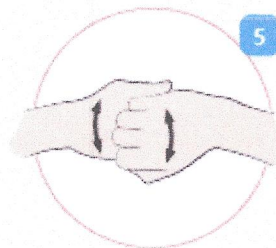
Jak skutecznie dezynfekować ręce?

Użyj środka do dezynfekcji rąk,
który zawiera co najmniej 60% alkoholu.

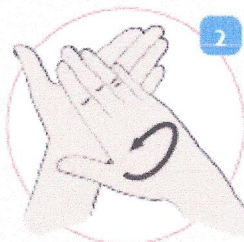
Czas trwania:
do wyschnięcia
dłoni



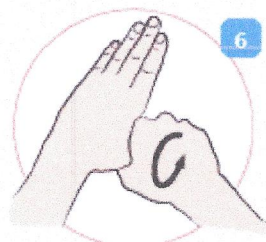
1 Nanieś taką ilość preparatu, aby dłonie były całkowicie zwilżone



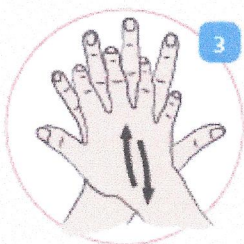
5 Pocieraj górną część palców prawej dłoni o wewnętrzną część lewej dłoni i odwrotnie



2 Pocieraj dłoń o dłoń rozprowadzając preparat na całą powierzchnię



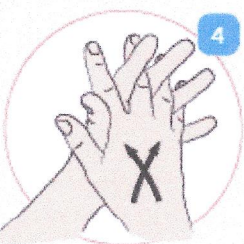
6 Ruchem obrotowym pocieraj kciuk lewej dłoni wewnętrzną częścią prawej dłoni i odwrotnie



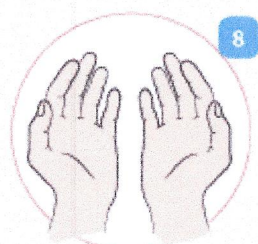
3 Pocieraj wewnętrzną częścią prawej dłoni o grzbietową część lewej dłoni i odwrotnie



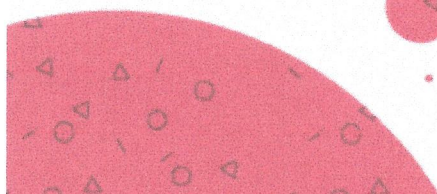
7 Ruchem okrężnym opuszkami palców prawej dłoni pocieraj wewnętrzne zagłębienie lewej dłoni i odwrotnie



4 Spleć palce i pocieraj wewnętrznymi częściami dłoni



8 Po wyschnięciu ręce są zdezynfekowane



Ministerstwo Zdrowia



Jak skutecznie myć ręce?



1 Zwilż ręce ciepłą wodą. Natóż mydło w płynie w zagłębienie dłoni.



2 Namydl obydwie wewnętrzne powierzchnie dłoni.



3 Spleć palce i namydl je.



4 Namydl kciuk jednej dłoni drugą ręką i na przemian.



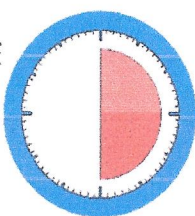
5 Namydl wierzch jednej dłoni wnętrzem drugiej dłoni i na przemian.



6 Namydl obydwie nadgarstki.



7 Splucz starannie dłonie, żeby usunąć mydło. Wysusz je starannie.



**Całkowity czas:
30 sekund**

Nie zapomnij umyć tych obszarów:



Główny Inspektorat Sanitarny



/GIS_gov



/GISgovpl



/GIS_gov_pl



/gis.gov.pl